

## Dom pod jabloňou v Marianke



Foto: Sona Sadlonova

**Dom pod jabloňou je postavený v duchu slow dizajn**, presnejšie pri použití princípov slow architecture. Je to prístup, ktorý vznikol v opozícii k fast štýlu života a tvorby.

Prevládajúcejmu štýlu „fast“: fast food, rýchla komunikácia a výmena informácií, uponáhľaný štýl života, dosahovanie bleskového úspechu, rýchle „zbúchanie“ domu sa tu stavia v opozícii štýlu „slow“: prejavujúci sa hedonistickým pôžitkárstvom z každého okamihu života, s dôrazom na cestu a nie na cieľ, s časom na všetko a bez pocitu „musím“ (zastúpeného rozhodnutím „chcem“), s krásnym a útulným domom, plným možností objavovania zážitkov, dôverne známych z tichej a voňavej prírody a až tomu prispôsobených technológií a praktickej účelnosti.

Jedným z najdôležitejších princípov takej tvorby je tímová tvorba, spolupráca s umelcami a remeselníkmi, ktorí tvoria jedinečne pre daný dom prvky vyjadrujúce charakter rodiny. Napokon aj celá rodina sa stáva spolutvorcom domu a môže naplno prežívať radosť vzniku svojho domova.

Podnetom pre tak radikálnu zmenu je snaha o **environmentálny životný štýl**, ktorý je inšpirovaný prírodnými materiálmi a zážitkom objavovania nenarušenej prírody s dôrazom na krásu a ochranu životného prostredia a človeka.

Miestom výstavby „Domu pod jabloňou“ sa stal starostlivo vybraný sad v starej zástavbe Marianky nad Svätým údolím.

Na malom 6 árovom pozemku rodina sedávala s priateľmi kde pozorovala prúdenie vetra po záhrade, pohyb slnka, sledovala so zavretými očami pocity na jednotlivých častiach pozemku, merala vodné trhliny s miestnymi prútkármi a s prekvapením zistila ako napokon o mieste základov rozhodli deti, ktoré sa neprestajne hrali na jednej jedinej jablonke. Tá jabloň sa zakomponovala do projektu ako srdce domu a rozdelila dispozične dom na 2 časti: dospelú a detskú.

Také rozdelenie sa veľmi osvedčuje, nakoľko sa rodičia a deti vzájomne nerušia svojimi návštevami aj keď sa aj tak najradšej zdržujú spolu v kuchyni pri peci.



Foto: Jan Nosalek

Radikálny počin mať strom v dome a žiť s nim spoločný príbeh znamená prispôbiť rodinný štýl aspoň s časti prírody a rešpektovať zmeny vonkajšieho prírodného sveta aj vo vnútri prevádzky domu. Tá ostatná sa mení podľa rytmu ročných období, pohybu slnka, vetru, dažďa atď.

Ak sa nevyhnutnými úpravami len usmerní a utlmí drsná príroda – vôňa lesa sa rozlieva po interiéri. Z átria domu sa zachovali nerušené výhľady do diaľky.

Záhrada je súčasťou celej kompozície domu. Koncipovaná je ako útulný priestor v jemne chaotickom štýle, s priestorom na prekvapenia, ktoré skrýva v sebe zem.

**Energetický koncept:** neštandardný nízkoenergetický dom, vykurovaný drevom, postavený z **98% obnoviteľných zdrojov**, pri minimálnych nákladoch na presun hmôt, s použitím stavebného materiálu (recyklovaného alebo recyklovateľného ako šamotová tehla, stará tehla, drevený a kamenný odpad, atď.) **výlučne zo Slovenska.**



Foto: Sona Sadlonova

## KONCEPCIA:

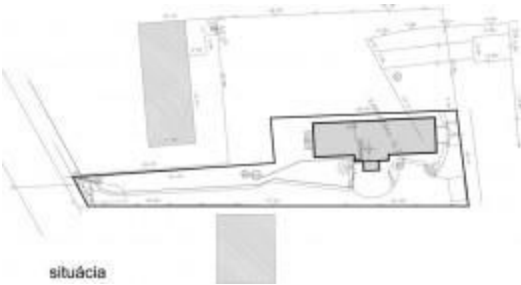
1. Charakter: nízkoenergetická moderná drevostavba s prístupom slow dizajnu, využívajúca širokú škálu najnovších technológií v kombinácii s tradičným remeselným opracovaním materiálov (omšievanie, sochárska kresba).
2. Konštrukcia: je tvorená drevenou rámovou a zrubovou konštrukciou, zasklené steny sú bezrámovo osadené v hrádzenej konštrukcii. Využitie sú v maximálnej miere recyklované materiály (šamotová tehla, drevený a kamenný odpad).
3. Typ domu: green house so zraslým stromom – jablňou v postupne presklievanom átriu, vzhľadom na adaptáciu k novému prostrediu samotného stromu.
4. Dispozícia: Strom ako centrum dispozície, optický a zvukovo delí stavbu na prednú, vzdušnú vežu, kde sú detské izby a na zadnú masívnu časť zasadenú v zemi, ktoré tvorí dennú časť.
5. Výraz: Je založený na súlade a nie na kontraste s prostredím, tradičné prvky sú použité s odstupom, ktorý ma súčasná generácia a nie so snahou rozvíjať retrotradície.



Foto: Magda Rzasa

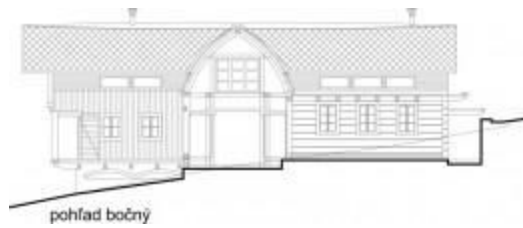


Foto: Magda Rzasa



situácia

Situácia



pohľad bočný

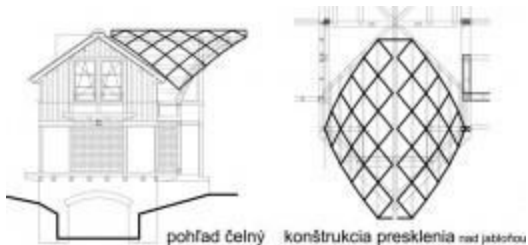
Pohľad



Pôdorys prízemia



Pôdorys poschodia



Pohľad čelný - presklenie

### Základné údaje:

## ■ VAN JARINA

**Architektúra:** Ivan Jarina, Martin Kubovský, Anna Maria Jarina – [www.van.jarina.sk](http://www.van.jarina.sk)

**Dodávateľ:** Ján Nosálek

**Výtvarné dotvorenie:** Marcin Rzaša

**Zastavaná plocha:** 200 m<sup>2</sup>

**Úžitková plocha:** 120 m<sup>2</sup>

**Merná spotreba tepla na vykurovanie:** 36 kWh/m<sup>2</sup>.rok

**Rok výstavby:** 2004